

УДК 004.522

Учреждение Российской академии наук Санкт-Петербургский институт информатики и автоматизации РАН

Санкт-Петербург, 199178, 14 линия, 39.

<http://www.spiiras.nw.ru/speech>

Труды третьего междисциплинарного семинара  
«Анализ разговорной русской речи» (АР<sup>3</sup> - 2009). – СПб.: ГУАП, 2009. – 84 с.  
ISBN 978-5-8088-0480-7

Издание представляет собой сборник докладов, сделанных на заседаниях третьего междисциплинарного семинара «Анализ разговорной русской речи» (АР<sup>3</sup> - 2009), проходившего 26 – 27 августа 2009 года в Учреждении Российской академии наук Санкт-Петербургском институте информатики и автоматизации РАН. Семинар посвящен обсуждению особенностей разговорной речи и возможных подходов к автоматическому анализу русской речи. Междисциплинарный подход к изучению речи позволит скорее продвинуться в моделировании речевой деятельности и решить фундаментальную проблему человеко-машинного диалога.

УДК 004.522

Статьи печатаются в авторской редакции.

ISBN 978-5-8088-0480-7

© СПИИРАН, 2009  
© Коллектив авторов, 2009  
© ГУАП, 2009

Е.П. Комовкина

Некоторые аспекты реализации частицы **не** в спонтанной речи

Санкт-Петербургский государственный университет,  
Санкт-Петербург, Россия,  
[ekomovkina@yahoo.com](mailto:ekomovkina@yahoo.com)

Отрицательная частица **не** является одной из наиболее часто употребляемых частиц в русской разговорной речи, она присоединяется к единицам различной частеречной принадлежности (*не бежит, неудобства, немного*, и т.п.). При этом она всегда относится только к непосредственно следующему за ней слову (*не бежит – не быстро бежит; не о том – не только о том* и т.п.). В случае ее присоединения к глаголу это ее свойство позволяет говорить о возможности существования отрицательной формы глагола [5]. В пользу чего говорит широкая распространенность такого сочетания (см. таблицу 1).

Таблица 1. Общая картина употреблений **не** в анализируемых текстах.

Часть речи, %	глаголы (не имеешь)	Существительные (не учебник)	Наречия (не особенно)	Прилагательные (неизвестный)	Предлоги (не об этом)	Цельные слова (ненавидеть)
Культурная революция	48%	8.5%	10.55%	12.6%	5.41%	14.95%
Большой брат	65.50%	5.5%	12.43%	4.3%	0.66%	5.8%

К тому же, типологически это нередкое явление: во многих языках (бирманский, тюркские) существует грамматическая отрицательная форма глагола, образуемая путём прибавления специального показателя.

Существование отрицательной формы глаголов могло бы оказаться интересным с точки зрения решения проблемы единиц перцептивного словаря, который предположительно является первым звеном системы восприятия речи человеком в процессе перехода от акустического речевого сигнала к его «лексической» записи. Если бы частица **не** образовывала устойчивые фонетические слова со следующими за ней глаголами, можно было бы считать, что именно подобные фонетические слова являются элементами словаря и используются при первичной сегментации и идентификации звучащей речи. В этом случае интересно было бы проверить, не происходит ли нечто подобное и в сочетаниях частицы **не** с другими частями речи (существительными, прилагательными, предлогами и пр.).

Если в качестве критерия образования фонетического слова принять правило жесткого следования требованию качественной редукции гласных (см. [2]), то нас должны интересовать особенности фонетической реализации частицы на стыке со следующим за ней словом.

Ранее подобного рода исследование было проведено Андреевой [1]. По ее утверждению, в целом ряде ситуаций не наблюдается качественной редукции гласного при реализации частицы **не** в речевом сигнале: в частности, «...чем дальше от ударного слога, тем вероятнее произнесение нередуцированного гласного ([н'и<sup>3</sup>] *помню, как она называется* и [н'э] *произойдет*)» и еще «...в частице резко возрастает количество нередуцированных реализаций конечной фонемы, если следующее слово начинается с гласного: *ужас* [н'э] *охватывает?*».

Если исходить из правил русского произношения, отсутствие редукции гласного в частице значит, что последняя реализуется как самостоятельное фонетическое слово с полным ударением на гласном. По всей вероятности, в этом случае можно говорить не об

«отрицательной форме глагола», а об «отрицании утвердительной формы» глагола. Видимо, все случаи, когда Андреева наблюдала нередуцированные гласные в частице **не**, образующей 2-ой, 3-й и т.д. предударный слог, следует отнести именно к такой особой форме логического ударения, поскольку в норме она должны была бы быть реализована как [н'ь].

К сожалению, в ее работе отсутствуют указания на использованную ею методику анализа речевого материала и критерии оценки степени качественной (и количественной) редукции.

В наших исследованиях использовались разные пласты разговорной речи – контролируемая «респектабельная» речь в полуофициальной ситуации (шоу «Культурная Революция», канал Культура) и молодёжная «раскованная» разновидность речи (реалити-шоу «Большой Брат», канал ТНТ), созданные в рамках программы исследования спонтанной русской речи [3]. Продолжительность каждой записи составляет около 4 часов. Записи и их расшифровка были сделаны летом 2005 года. Качество гласных определялось экспертами при послоговом прослушивании и на основании динамических спектрограмм.

Оказалось, что редукции гласного в частице не происходит, когда она произносится с логическим выделением при желании говорящего подчеркнуть отрицание (рис. 1). При этом сама частица может быть отделена от следующего за ней слова паузой (**не противостоять**), но может произноситься и без паузы, сохраняя при этом те же качественные и количественные характеристики (**не конфликтовать**). В остальных случаях ее реализация определяется правилами редукции фонетических слов в русской речи: сильная качественная и количественная редукция и тем более ярко выраженная, чем больше слогов в слове (**не помогает, не преподаватель**).

Таким образом, из этих наблюдений можно сделать предварительный вывод, требующий дальнейших подтверждений на большем материале, что в сочетании со знаменательными словами, начинающимися с согласного частица **не**, либо реализуется как логически выделенный элемент, либо образует с этим словом целостное фонетическое слово.

Сложнее обстоит дело, когда знаменательное слово начинается с гласного. Если при этом частица и знаменательное слово не образуют фонетического слова, гласный в абсолютном начале знаменательного слова не должен подвергаться качественной редукции. Если же фонетическое слово образуется, то реальное звучание начального гласного знаменательного слова (и его спектральные характеристики) будет определяться фонемным классом гласного и его положением по отношению к ударению. Считается, что гласные «и» и «у» в любом положении относительно ударения редуцируются в основном количественно, сохраняя при этом спектральные характеристики, близкие к таковым в позиции под ударением. Гласные «а» и «о» в первом предударном слоге имеют качественные характеристики гласного «а», произнесенного под ударением [4]. Очевидно, это должно проявляться даже при условии образования фонетического слова с частицей **не**, что хорошо иллюстрируют спектрограммы на рис. 2.

Поэтому нас интересовали сочетания частицы **не** с глаголами, начинающимися гласными «о» или «а» во второй предударной позиции. Прослушивание и анализ спектрограмм показали, что и в этом случае возможна реализация частицы как логически выделенного элемента высказывания (**не+ отстают**) (рис. 3), т.е. анализируемое сочетание произносится в два фонетических слова.

В случае же образования фонетического слова характер звучания «зияния» «ео» существенным образом зависит от твердости/мягкости следующего согласного (ср. **не обижаю** [н'ьбижайу] и **не оставляют** [н'эставл'айут]), причем на месте «зияния» реализуется единственный гласный, хотя и несколько большей длительности, чем следовало бы, исходя из его позиции по отношению к ударению (рис. 3). Последнее создает при прослушивании ощущение наличия вторичного ударения в такой словоформе.

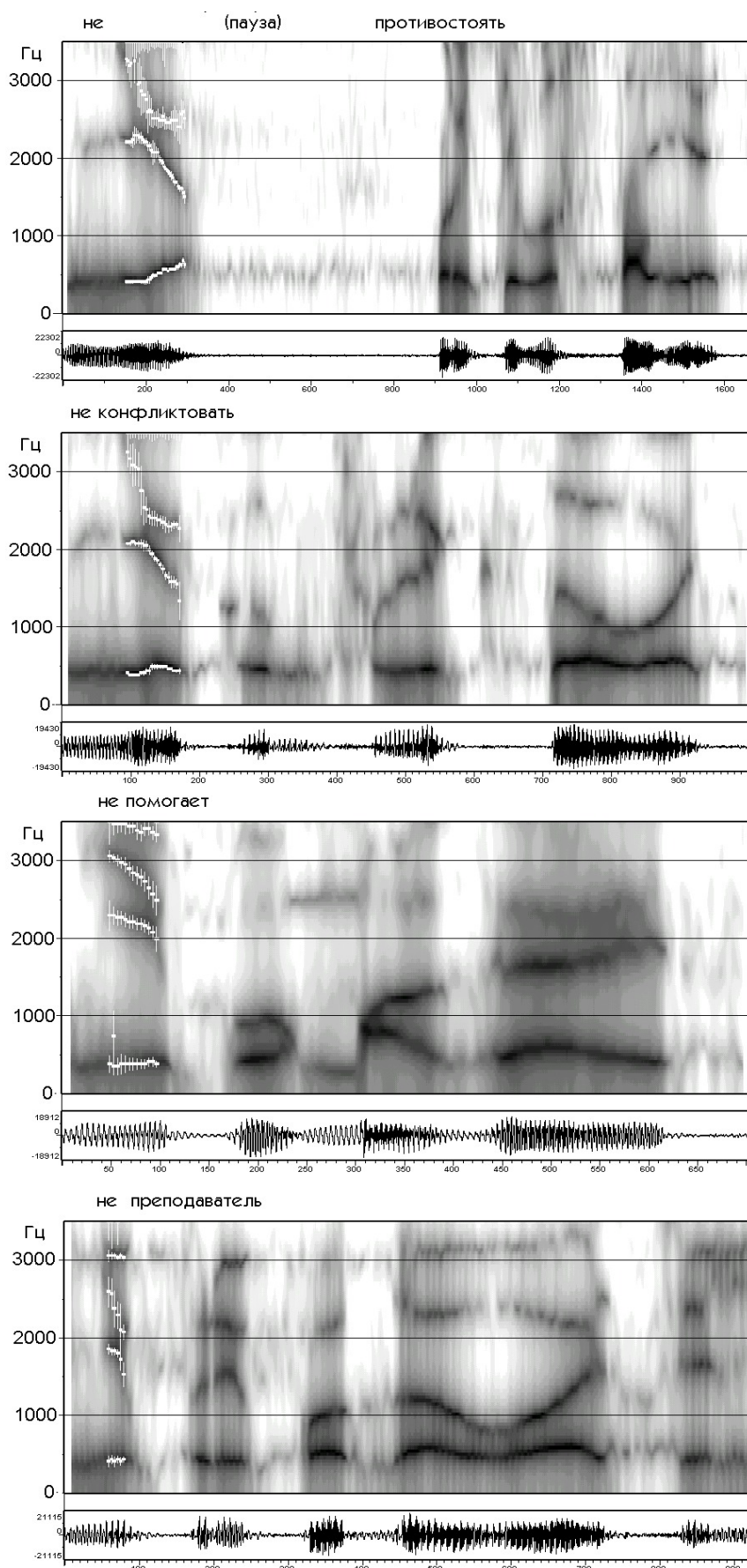


Рис. 1. Динамические спектрограммы сочетаний отрицательной частицы **не** и знаменательных слов, начинающихся с согласного. Траектории формант на участке гласного частицы выделены белым цветом.

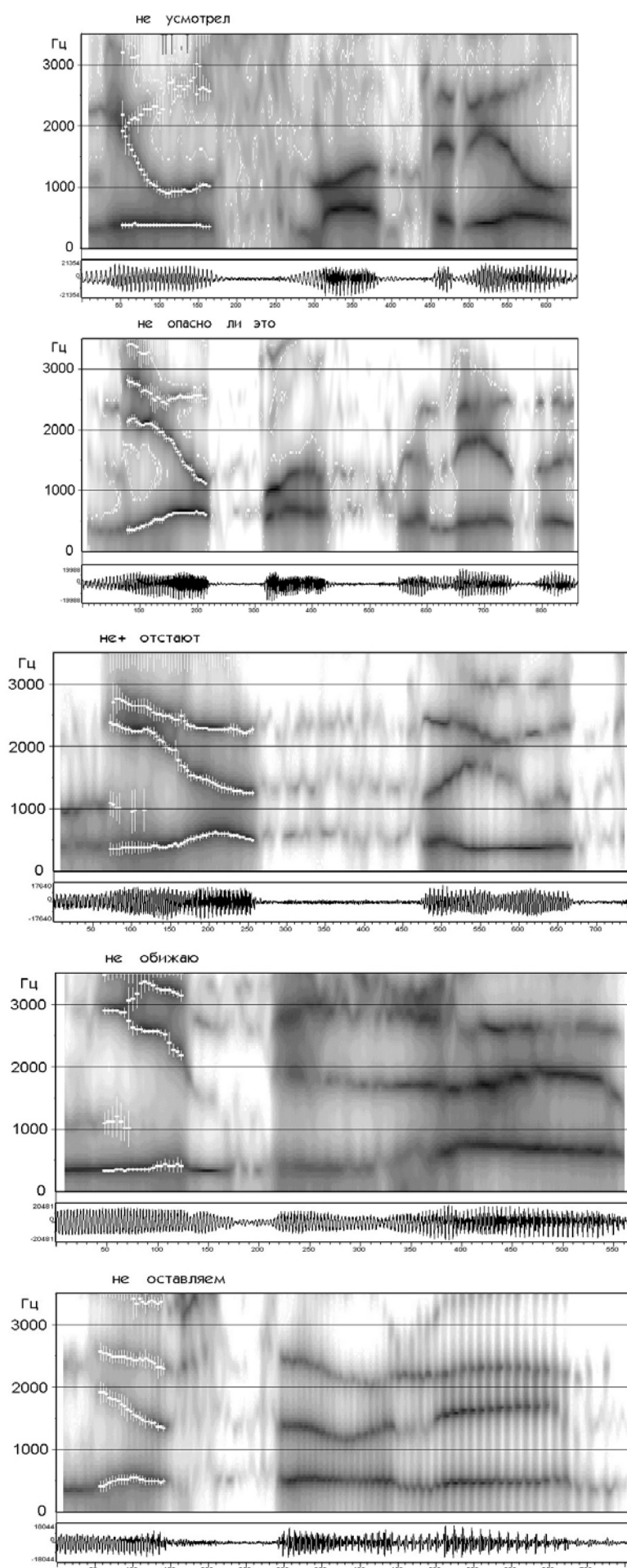


Рис. 2. Динамические спектрограммы, иллюстрирующие особенности произнесения гласного «у» во втором предударном слоге (вверху) и «о» – в первом (внизу). Траектории формант на участке первого гласного фонетического слова выделены белым цветом.

Рис. 3. Спектрограммы частицы **не** с глаголами, начинающимися гласным во второй предударной позиции. Траектории формант на участке перехода от частицы к первому гласному глагола выделены белым цветом.

Чтобы исключить возможные сомнения в правильности описания первого слога в фонетическом слове **не оставляют** именно как [н'э], на рис. 4 для сравнения приведены спектрограммы ударных слогов из других слов в произнесении разных дикторов-мужчин.

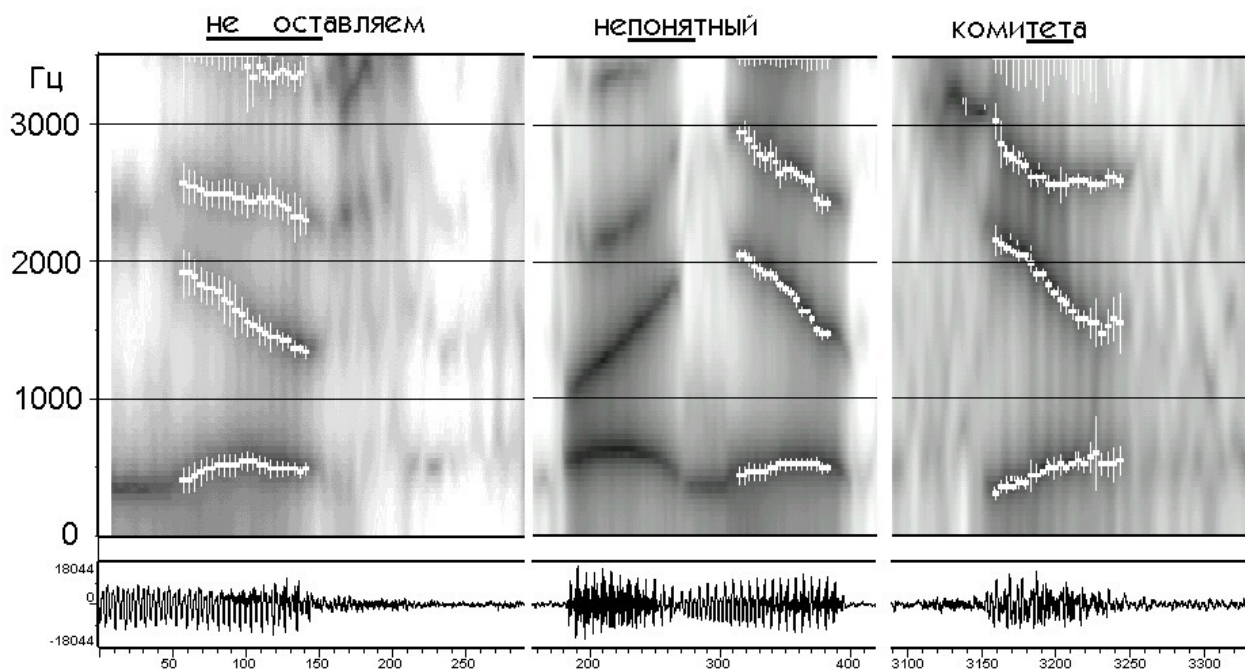


Рис. 4. Сравнение спектрограммы первого слога в фонетическом слове **не оставляем** со спектрограммами ударных слогов в **непонятный** и **комитета**. Обозначения те же, что на рис. 3.

Интересно отметить, что в **непонятный** произнесено именно [н'э] вместо [н'а].

Из изложенного следует, что в спонтанной речи частица **не** может образовывать безусловное фонетическое слово со следующим за ней глаголом и в связи с этим нельзя исключить возможность существования в перцептивном словаре носителя языка подобных словоформ в качестве самостоятельных единиц. Однако на сегодня речь следует вести только о потенциальной возможности, поскольку рассмотренного материала совершенно недостаточно для окончательных выводов и требуется большая дальнейшая работа.

### Литература

1. Андреева А.Д. Особенности произношения частицы НЕ // Фонетика сегодня / Материалы докладов и сообщений V Международной научной конференции (8-10 октября 2007 года). М.: Институт русского языка, 2007. С. 5-7.
2. Апушкина И.Е., А.В. Венцов, Н.А. Слепокурова. Фонетическое слово – реальность или фантом? (настоящий сборник).
3. Горбова Е.В. и др. Предварительные результаты мониторинга современной русской спонтанной речи // Современная русская речь: Состояние и функционирование. Вып. II / Под ред. С.И. Богданова, Н.О. Рогожиной и Е.Е. Юркова. СПб.: Изд-во «Осипов», 2006. С. 7–31.
4. Захаров Л.М.. Акустическая вариативность звуковых единиц в русской речи // Язык и речь: проблемы и решения: Сборник научн. трудов к юбилею проф. Л.В. Златоустовой / Под ред. Г.Е.Кедровой и В.В.Потапова. М.: МАКС-ПРЕСС, 2004. С. 240–269.
5. Касевич В.Б. Категория отрицания и симметричность/асимметричность // Лингвистика. История лингвистики. Социоллингвистика / Проблемы современного теоретического и синхронно-описательного языкознания. СПб.: Изд-во СПбГУ, 2003, вып 5. С. 55-62.